

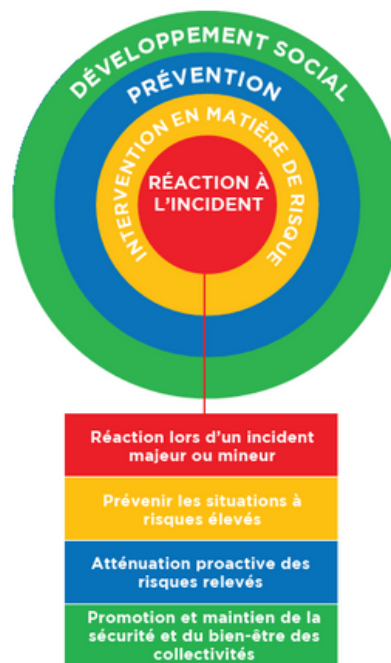
Sommaire exécutif

Pourquoi élaborer un plan sur la sécurité et le bien-être des collectivités?

La Loi sur la sécurité communautaire et les services policiers (LCSP; CSPA en anglais) de 2019 prévoit que toutes les municipalités de l'Ontario adoptent un plan pour la sécurité et le bien-être des collectivités (SBEC / Community Safety and Well-Being: CSWB) révisé tous les quatre ans. Le ministère du Solliciteur général (SOLGEN) a identifié les avantages suivants des plans SBEC:

- **amélioration de la communication et de la collaboration entre les organismes et organisations;**
- **meilleure compréhension des risques, des populations et/ou des quartiers prioritaires, et meilleure attention portée à ces enjeux;**
- **sensibilisation et accès accrus aux services; et**
- **nouvelles possibilités de partager des données et faits probants multisectoriels afin d'identifier les tendances, les lacunes, les priorités et les réussites de la communauté.**

Le SOLGEN a élaboré un cadre de planification pour la SBEC, qui en constitue le fondement. Plutôt que de se concentrer sur la réaction aux incidents, le cadre met l'accent sur le développement social, la prévention et l'intervention en cas de risque.



Quelle est l'approche de notre plan pour la sécurité et le bien-être des collectivités?

Le plan 2026-2029 de la SBEC Windsor-Essex s'appuie sur les succès et les leçons tirées du plan précédent et présente une approche :

- **fondée sur des données locales et sur la voix de la communauté;**
- **qui propose des orientations efficaces et mesurables;**
- **qui s'harmonise avec d'autres plans et initiatives régionaux, les soutient et les complète, sans doublons; et**
- **qui étend les ressources disponibles pour obtenir un impact maximal tout en restant à la mesure de ses capacités.**

Qui dirige ces efforts?

Le plan rassemble les autorités municipales, les responsables sectoriels, des prestataires de services locaux, des groupes communautaires locaux et des individus afin d'identifier, de contextualiser et de hiérarchiser les risques locaux et régionaux. Le comité consultatif de la SBEC, organe consultatif composé de dirigeants communautaires, de populations prioritaires et de personnes ayant une expérience vécue dans l'ensemble de Windsor Essex, supervisera la mise en œuvre du plan.

Quelles sont la vision et l'orientation du plan 2026-2029?

« Une collectivité où chacun se sent en sécurité, a un sentiment d'appartenance et un accès équitable aux services et aux opportunités, et peut satisfaire ses besoins dans l'ensemble de Windsor et du comté d'Essex ».

Financé par

Après des consultations approfondies, trois piliers du plan ont été définis: **(1) Communautés engagées, (2) Espaces publics plus sûrs, et (3) Systèmes coordonnés.**

Chaque pilier comporte un objectif et au moins quatre activités de mise en œuvre conformes au cadre de planification de la SBEC. Au total, trois objectifs et 14 activités de mise en œuvre ont ainsi été définis (voir le Tableau 1).

Tableau 1: Objectifs des piliers du plan et activités de mise en œuvre

Communautés engagées	
OBJECTIF: Permettre aux résidents de tous âges et de tous horizons d'établir des liens significatifs, favoriser des responsabilités partagées et encourager la sécurité et le bien-être de la communauté.	
Mise en œuvre	Harmonisation du cadre de la SBEC
Soutenir l'élaboration d'un cadre pour le programme de bon voisinage	Développement social
Diriger un groupe de travail et un comité consultatif sur la prévention de la criminalité des adolescents	Prévention
Création d'un fonds pour les événements mineurs concernant la sécurité communautaire	Développement social
Créer, soutenir et promouvoir un Centre de ressources pour la Sécurité communautaire	Développement social
Espaces publics plus sûrs	
OBJECTIF: Améliorer la sécurité, l'accessibilité et l'inclusivité des espaces publics en situant les risques locaux, en mettant en œuvre des solutions de sécurité pratiques et en encourageant le partage des responsabilités.	
Soutenir l'expansion du programme de surveillance de quartier	Développement social
Piloter des audits régionaux de la sécurité communautaire	Prévention
Soutenir l'élimination sûre des aiguilles et les initiatives liées au bien-être	Prévention
Soutenir les considérations de sécurité communautaire dans la planification	Prévention
Soutenir les interventions précoces pour réduire les besoins globaux en services et les interventions en cas de crise	Intervention en cas de risque
Soutenir des interventions d'urgence sûres et efficaces pour les personnes en situation de crise	Réaction aux incidents
Systèmes coordonnés	
OBJECTIF: Renforcer la sécurité et le bien-être des communautés grâce à des approches coordonnées à l'échelle du système qui intègrent l'équité et la planification collaborative dans les services municipaux, l'engagement communautaire et les interventions de première ligne.	
Élargir le Conseil régional de prévention de la criminalité	Développement social
Accroître la sensibilisation, la formation et le renforcement des capacités dans les domaines suivants : Violence fondée sur le genre (VFG) et violence entre partenaires intimes (VPI)	Prévention
Tirer parti et élargir l'utilisation de la formation sensible aux traumatismes	Prévention
Soutenir la poursuite de l'élaboration du Tableau de situation	Intervention en cas de risque

L'intégralité du plan est consultable sur notre site Web à l'adresse www.cswbwindsorsex.ca.

Financé par

